

รายงานการวิเคราะห์การจัดซื้อจัดจ้าง  
โรงพยาบาลกำแพงแสน  
ประจำปีงบประมาณ พ.ศ. 2566



งานพัสดุ กลุ่มงานบริหารทั่วไป โรงพยาบาลกำแพงแสน

# คำนำ

รายงานการวิเคราะห์การจัดซื้อจัดจ้างและการจัดหาพัสดุ ประจำปีงบประมาณ พ.ศ. 2566 ฉบับนี้ เพื่อใช้เป็นแนวทางในการจัดทำแผนการจัดซื้อจัดจ้างและการบริหารพัสดุของหน่วยงาน ให้มีความคุ้มค่า โปร่งใส มีประสิทธิภาพ และตรวจสอบได้ รวมถึงการประเมินค่าใช้จ่ายเปรียบเทียบกับข้อมูลในการจัดซื้อจัดจ้างที่ผ่านมา

การรายงานผลตามแผนการจัดซื้อจัดจ้าง และการจัดหาพัสดุ ประจำปีงบประมาณ พ.ศ. 2566 ในรอบปีที่ผ่านมา โดยมีข้อมูลประกอบด้วย งบประมาณภาพรวมของหน่วยงาน จำแนกเป็นรายหมวดเปรียบเทียบกับงบประมาณที่ตั้งไว้ และใช้จ่ายจริงในแต่ละรายการ เพื่อนำมาวิเคราะห์ผลการดำเนินงานอย่างเป็นระบบและมีประสิทธิภาพ

ดังนั้น หน่วยงานพัสดุ กลุ่มงานบริหารทั่วไป โรงพยาบาลกำแพงแสน จึงรวบรวมผลปฏิบัติการจัดซื้อจัดจ้างประจำปีงบประมาณ พ.ศ. 2566 นำมาวิเคราะห์เพื่อให้การปฏิบัติการจัดซื้อจัดจ้างของหน่วยงานมีความถูกต้อง โปร่งใส ตรวจสอบได้ และเป็นไปตามข้อกำหนดของการประเมินคุณธรรมและความโปร่งใสในการดำเนินงานของหน่วยงานภาครัฐ (Integrity and Transparency Assessment : ITA) ตัวชี้วัดที่ 2 การจัดซื้อจัดจ้างและการบริหารพัสดุ MOIT 3 รายงานการวิเคราะห์การจัดซื้อจัดจ้าง และการจัดหาพัสดุ ประจำปีงบประมาณ พ.ศ. 2566

งานพัสดุ กลุ่มงานบริหารทั่วไป โรงพยาบาลกำแพงแสน  
3 พฤศจิกายน 2566

# สารบัญ

	หน้า
คำนำ	
สารบัญ	
บทที่ 1 หลักการและเหตุผล	1
บทที่ 2 วิเคราะห์ความเสี่ยงด้านการจัดซื้อจัดจ้าง	2-3
บทที่ 3 วิเคราะห์จัดซื้อจัดจ้างและการจัดหาพัสดุ	4-5
1. ร้อยละของจำนวนรายการที่ดำเนินการจัดซื้อจัดจ้างแล้วเสร็จ ในปีงบประมาณ พ.ศ. 2566 จำแนกตามวิธีการจัดซื้อจัดจ้าง	6
2. ร้อยละของจำนวนงบประมาณจำแนกตามวิธีการจัดซื้อจัดจ้าง ในปีงบประมาณ พ.ศ. 2566 จำแนกตามวิธีการจัดซื้อจัดจ้าง	7
3. ภาพรวมงบประมาณแยกประเภทตามหมวดรายจ่าย	8
4. เปรียบเทียบผลการจัดซื้อจัดจ้างและการจัดหาพัสดุของประเภทรายจ่าย	9
5. เปรียบเทียบการจัดซื้อจัดจ้าง ปีงบประมาณ พ.ศ.2564 – 2566	9
วิเคราะห์ผลการจัดซื้อจัดจ้าง	
1. วิเคราะห์ความเสี่ยง	10
2. วิเคราะห์ปัญหา อุปสรรค และแนวทางแก้ไข	11
3. วิเคราะห์ความสามารถในการประหยัดงบประมาณ	11
4. แนวทางการแก้ไข และปรับปรุงกระบวนการจัดซื้อจัดจ้างและการจัดหาพัสดุ	12
บรรณานุกรม	



**รายงานการวิเคราะห์ผลการจัดซื้อจัดจ้างและการจัดหาพัสดุ  
หน่วยงานพัสดุ กลุ่มงานบริหารทั่วไป โรงพยาบาลกำแพงแสน  
ประจำปีงบประมาณ พ.ศ. 2565  
1 ตุลาคม 2565 – 30 กันยายน 2566**

**บทที่ 1 หลักการและเหตุผล**

**1.1 หลักการและเหตุผล**

โรงพยาบาลกำแพงแสน ให้ความสำคัญในการปฏิบัติการจัดซื้อจัดจ้าง และการจัดหาพัสดุให้เกิดประโยชน์สูงสุด คุ่มค่า โปร่งใส มีประสิทธิภาพ ประสิทธิผล ตรวจสอบได้ เพื่อเป็นมาตรการในการป้องกันการทุจริต และเป็นกลไกในการสร้างความตระหนักให้หน่วยงานมีการดำเนินงานอย่างโปร่งใสและเป็นธรรม ตามระเบียบและกฎหมาย กฎกระทรวง ภายใต้กรอบการดำเนินงาน “การประเมินคุณธรรมและความโปร่งใสในการดำเนินงานของหน่วยงานภาครัฐ (Integrity and Transparency Assessment)”

รายงานการวิเคราะห์ตามแผนปฏิบัติการจัดซื้อจัดจ้าง ประจำปีงบประมาณ พ.ศ. 2566 ของโรงพยาบาลกำแพงแสน เป็นการรวบรวมฐานข้อมูลที่ต้องนำมาวิเคราะห์ ประกอบด้วย งบประมาณภาพรวม และจำแนกรายหมวด แสดงให้เห็นหมวดที่มีรายการจัดซื้อจัดจ้างและการจัดหาพัสดุ เปรียบเทียบสัดส่วนของการจัดซื้อจัดจ้างและการจัดหาพัสดุแต่ละประเภท และเปรียบเทียบกับงบประมาณที่ตั้งไว้ และใช้จ่ายจริงแต่ละรายการ เป็นการวิเคราะห์ดำเนินการจัดซื้อจัดจ้างและการจัดหาพัสดุในปีงบประมาณ พ.ศ. 2566 ในภาพรวมว่ามีความคุ้มค่าหรือมีความสามารถในการประหยัดงบประมาณ

**1.2 วัตถุประสงค์**

เพื่อให้การปฏิบัติงานการจัดซื้อจัดจ้าง และการจัดหาพัสดุ เป็นไปอย่างมีประสิทธิภาพ เกิดความคุ้มค่า โปร่งใส ป้องกันการทุจริต โดยการปฏิบัติตามพระราชบัญญัติการจัดซื้อจัดจ้าง และการบริหารพัสดุภาครัฐ พ.ศ. 2560 และระเบียบกระทรวงการคลังว่าด้วยการจัดซื้อจัดจ้างและการบริหารพัสดุภาครัฐ พ.ศ. 2566

**1.3 เป้าหมาย**

การวิเคราะห์การจัดซื้อจัดจ้างและการจัดหาพัสดุ เป็นไปตามแนวทางการบริหาร “การประเมินคุณธรรมและความโปร่งใสในการดำเนินงานของหน่วยงานภาครัฐ (Integrity and Transparency Assessment)” และสอดคล้องกับหลักการ คุ่มค่า โปร่งใส มีประสิทธิภาพและประสิทธิผล และตรวจสอบได้

1. คุ่มค่า โดยพัสดุที่จัดหาต้องมีคุณภาพหรือคุณลักษณะที่ตอบสนองความต้องการ เป็นไปตามวัตถุประสงค์ในการใช้งานของหน่วยงานของรัฐ มีราคาเหมาะสม
2. โปร่งใส การจัดซื้อจัดจ้างและการจัดหาพัสดุต้องกระทำโดยเปิดเผย เปิดโอกาสให้มีการแข่งขันการอย่างเป็นธรรม มีการเปิดเผยข้อมูลต่อสาธารณชนในทุกขั้นตอนของการจัดซื้อจัดจ้าง

3. มีประสิทธิภาพและประสิทธิผล มีการวางแผนการจัดซื้อจัดจ้าง ติดตามผล กำกับให้เป็นไปตามแผน กำหนดระยะเวลาอย่างเหมาะสม และมีการประเมินผลภายในปีงบประมาณ

4. ตรวจสอบได้ โดยมีการเก็บข้อมูลการจัดซื้อจัดจ้าง และการจัดหาพัสดุ อย่างเป็นระบบ เพื่อประโยชน์ในการตรวจสอบ

## บทที่ 2 วิเคราะห์ความเสี่ยงด้านการจัดซื้อจัดจ้าง

งานพัสดุ กลุ่มงานบริหารทั่วไป โรงพยาบาลกำแพงแสน ได้ดำเนินการวิเคราะห์ความเสี่ยงด้านการจัดซื้อจัดจ้างของโรงพยาบาลกำแพงแสน โดยใช้เครื่องมือวิเคราะห์ความเสี่ยงตามหลักการการควบคุมภายในองค์กร ในการประเมินความเสี่ยง ซึ่งเป็นการประเมินระดับหนึ่งว่าการดำเนินการของหน่วยงานไม่มีการทุจริตและไม่มีผลประโยชน์ทับซ้อนในกระบวนการจัดซื้อจัดจ้าง หรือหากเกิดเหตุการณ์ไม่คาดคิดโอกาสที่จะเกิดปัญหาน้อยกว่า และหากเกิดความเสียหายขึ้นก็จะเป็นการเสียหายน้อยกว่าที่ไม่มีการนำเครื่องมือประเมินความเสี่ยงมาใช้ เป็นการป้องกันโดยให้เป็นส่วนหนึ่งของการปฏิบัติงานประจำ

กระบวนการบริหารจัดการความเสี่ยง

กระบวนการบริหารจัดการความเสี่ยงเป็นกระบวนการที่เป็นวงจรต่อเนื่อง ประกอบด้วย

### ขั้นตอนที่ 1 การระบุความเสี่ยง

ระบุความเสี่ยง โดยนำข้อมูลจากการประเมินความเสี่ยงที่เกิดขึ้นในกระบวนการการจัดซื้อจัดจ้าง ดังตารางที่ 1

ขั้นตอนการปฏิบัติงาน	ระบุความเสี่ยง
1.การจัดทำแผนจัดซื้อจัดจ้างและการจัดหาพัสดุ	การประมาณการล่วงหน้า ปัญหาที่เกิดโดยไม่คาดคิด ก่อให้เกิดความเสี่ยงตามแผนที่วางไว้
2. การส่งมอบงาน	การดำเนินการจัดซื้อจัดจ้างไม่ทันกำหนดในปีงบประมาณ

### ขั้นตอนที่ 2 วิเคราะห์ความเสี่ยง

เมื่อทำการระบุความเสี่ยง จึงดำเนินการวิเคราะห์ความเสี่ยงด้านการจัดซื้อจัดจ้าง อันอาจเกิดจากการทุจริตหรือผลประโยชน์ทับซ้อน โดยกำหนดเป็นตารางความเสี่ยงของกระบวนการหลัก และกระบวนการย่อยของงาน

เกณฑ์ระดับที่จะเกิดความเสี่ยง



ระดับ	โอกาสที่เกิด	คำอธิบาย
5	สูงมาก	มีโอกาสเกิดขึ้นเป็นประจำ
4	สูง	มีโอกาสเกิดขึ้นบ่อยครั้ง
3	ปานกลาง	มีโอกาสเกิดขึ้นบางครั้ง
2	น้อย	มีโอกาสเกิดขึ้นน้อยครั้ง
1	น้อยมาก	มีโอกาสเกิดขึ้นยาก

#### เกณฑ์ความรุนแรงของผลกระทบ

ระดับ	ความรุนแรงของผลกระทบ	คำอธิบาย
5	สูงมาก	ทำให้เกิดความเสียหายอย่างรุนแรงมาก
4	สูง	ทำให้เกิดความเสียหายอย่างรุนแรง
3	ปานกลาง	ทำให้เกิดความเสียหายปานกลาง
2	น้อย	ทำให้เกิดความเสียหายน้อย
1	น้อยมาก	ทำให้เกิดความเสียหายน้อยมากหรืออาจจะไม่เสียหาย

การคำนวณความเสี่ยง = โอกาสในการเกิดเหตุการณ์ต่าง ๆ × ความรุนแรงของเหตุการณ์นั้น

ซึ่งระดับความเสี่ยงที่ได้รับนี้จะแสดงถึงความสำคัญในการบริหารความเสี่ยงในการพิจารณาระดับความเสี่ยงในเกณฑ์ที่กำหนดตามตาราง คือ

ลำดับ	ระดับความเสี่ยง	ช่วงคะแนน
1	ความเสี่ยงระดับสูงมาก	15-25 คะแนน
2	ความเสี่ยงระดับสูง	9-14 คะแนน
3	ความเสี่ยงระดับปานกลาง	4-8 คะแนน
4	ความเสี่ยงต่ำ	1-3 คะแนน

การตอบสนองความเสี่ยง พิจารณาทางเลือกที่เหมาะสมกับการจัดการความเสี่ยงที่เกิดขึ้น โดยได้เลือกทางเลือกที่คาดว่าจะสามารถทำให้โอกาสหรือผลกระทบความเสี่ยงในระดับที่ยอมรับได้ โดยการตอบสนองความเสี่ยง 4 แนวทางหลัก

การตอบสนองความเสี่ยง
1. การยอมรับความเสี่ยง เป็นการยอมรับให้มีความเสี่ยงที่เกิดขึ้นเนื่องจากไม่คุ้มค่าในการจัดการการควบคุมหรือป้องกันความเสี่ยง
2. การลด/การควบคุมความเสี่ยง เป็นการปรับปรุงระบบการทำงาน/วิธีการทำงานเพื่อลดความเสี่ยง
3. การกระจายความเสี่ยง เป็นการกระจายความเสี่ยงให้ผู้อื่นให้ช่วยรับผิดชอบ
4. หลีกเลี่ยงความเสี่ยง การจัดการความเสี่ยงที่อยู่ในระดับสูงมาก เพื่อตัดสิ้นใจยกเลิกกิจกรรมนั้น

### ขั้นตอนที่ 3 การประเมินควบคุมความเสี่ยง

นำค่าความเสี่ยงมาประเมินการควบคุมความเสี่ยง มีระดับการควบคุมเกี่ยวกับการปฏิบัติงานด้านการจัดซื้อจัดจ้างอยู่ในระดับใด

ตารางแสดงการประเมินควบคุมความเสี่ยงความเสี่ยงด้านการจัดซื้อจัดจ้าง

กระบวนการที่ประเมินความเสี่ยง	คุณภาพการจัดการ	ค่าประเมินควบคุมความเสี่ยง		
		ระดับต่ำ	ระดับปานกลาง	ระดับสูง
กระบวนการจัดซื้อจัดจ้างและการจัดหาพัสดุ				

### ขั้นตอนที่ 4 แผนบริหารความเสี่ยง

นำผลการประเมินการควบคุมความเสี่ยงด้านการจัดซื้อจัดจ้างมาจัดทำแผนการบริหารความเสี่ยง ตามตารางดังนี้

แผนบริหารความเสี่ยง	มาตรการ
กระบวนการจัดซื้อจัดจ้าง และการจัดหาพัสดุ	<ol style="list-style-type: none"> <li>1.จัดทำแผนปฏิบัติการจัดซื้อจัดจ้าง</li> <li>2.รายงานผลตามแผนการปฏิบัติการจัดซื้อจัดจ้าง</li> <li>3.รายงานการวิเคราะห์การจัดซื้อจัดจ้างและการจัดหาพัสดุ ประจำปีงบประมาณ</li> <li>4.กำหนดมาตรการป้องกันการจัดซื้อจัดจ้าง</li> <li>5. การควบคุมภายใน</li> <li>6. การติดตามและประเมินผลการดำเนินงานการจัดซื้อจัดจ้าง</li> </ol>

### ขั้นตอนที่ 5 การจัดทำรายงานบริหารความเสี่ยง

จัดทำรายงานการบริหารความเสี่ยงด้านการจัดซื้อจัดจ้างและการบริหารพัสดุ ที่วิเคราะห์ได้นั้นมากำหนดกิจกรรมที่ต้องเฝ้าระวังในระบบบริหารความเสี่ยงอย่างต่อเนื่อง และเสนอหัวหน้าส่วนราชการรับทราบ ทุก 6 เดือน

สรุป

หน่วยงานพัสดุ กลุ่มงานบริหารทั่วไป โรงพยาบาลกำแพงแสน ทำการวิเคราะห์ความเสี่ยงด้านการจัดซื้อจัดจ้าง โดยได้นำแนวทางการควบคุมภายในขององค์กรมาใช้ และแนวทางการจัดการความเสี่ยงสำหรับหน่วยงานของรัฐกระทรวงการคลัง ฉบับเดือนกุมภาพันธ์ 2564

### บทที่ 3 วิเคราะห์ผลการจัดซื้อจัดจ้าง และการจัดหาพัสดุ ประจำปีงบประมาณ พ.ศ. 2566

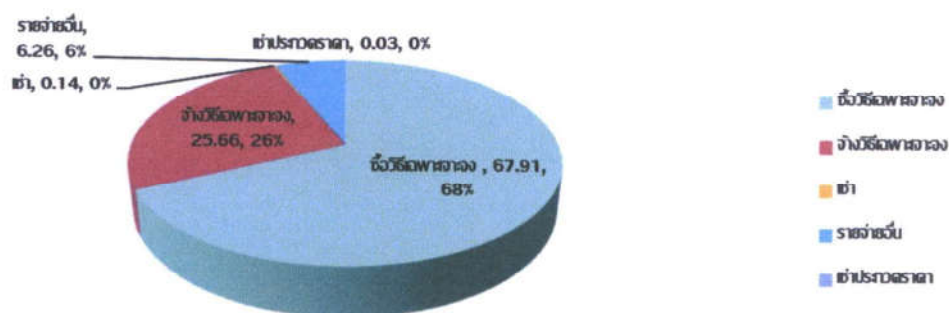
งานพัสดุ กลุ่มงานบริหารทั่วไป โรงพยาบาลกำแพงแสน ได้รับจัดสรรเงินงบประมาณรายจ่าย ประจำปี พ.ศ. 2566 ได้แก่ งบดำเนินงาน และงบลงทุน (ค่าครุภัณฑ์ที่ดินและสิ่งก่อสร้าง) โดยทุกหน่วยงานใน โรงพยาบาลกำแพงแสน ได้จัดทำแผนปฏิบัติการจัดซื้อจัดจ้างประจำปีงบประมาณ พ.ศ. 2566 ผ่าน คณะกรรมการบริหารพิจารณา ผู้มีอำนาจลงนามเห็นชอบแผน และได้ดำเนินการจัดซื้อจัดจ้างเป็นเงินทั้งสิ้น 46,174,606.12 บาท (สี่สิบล้านหนึ่งแสนเจ็ดหมื่นสี่พันหกกร้อยหกบาทสิบสองสตางค์)

งานพัสดุ กลุ่มงานบริหารทั่วไป โรงพยาบาลกำแพงแสน วิเคราะห์ผลการจัดซื้อจัดจ้าง ประจำปีงบประมาณ พ.ศ. 2566 ประกอบด้วยงบประมาณในภาพรวมของหน่วยงาน โดยจำแนกเป็นรายหมวด รายการจัดซื้อจัดจ้างและการจัดหาพัสดุ แต่ละประเภท และเปรียบเทียบกับงบประมาณที่ตั้งไว้ และการใช้จ่ายจริงในแต่ละรายการ

#### การวิเคราะห์ผลตามแผนปฏิบัติการจัดซื้อจัดจ้าง โรงพยาบาลกำแพงแสน ประจำปีงบประมาณ พ.ศ. 2566 (งบดำเนินงานและงบลงทุน)

โรงพยาบาลกำแพงแสนในสังกัดสำนักงานปลัดกระทรวงสาธารณสุข ราชการบริหารส่วนกลาง ได้ดำเนินการวิเคราะห์ผลตามแผนปฏิบัติการจัดซื้อจัดจ้าง ประจำปีงบประมาณ พ.ศ. 2566 ที่ได้รับเงินนอก งบประมาณรายจ่ายประจำปีงบประมาณ ของหน่วยงานในปีงบประมาณ พ.ศ. 2566 ในลักษณะต่อไปนี้

- 1) ร้อยละของจำนวนรายการที่ดำเนินการจัดซื้อจัดจ้างแล้วเสร็จในปีงบประมาณ พ.ศ. 2566 จำแนกตามวิธีการจัดซื้อจัดจ้าง



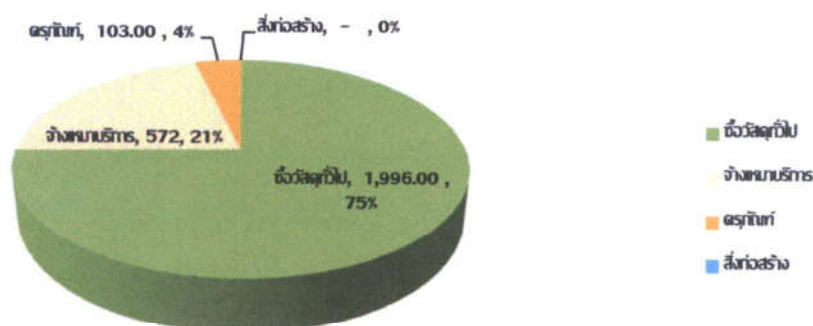


ตารางที่ 1 แสดงร้อยละของจำนวนรายการจำแนกตามวิธีการจัดซื้อจัดจ้างในปีงบประมาณ พ.ศ. 2566

หน่วย : รายการ

ประเภทรายการ	จำนวนรายการ	วิธีการจัดซื้อจัดจ้าง				
		วิธีประกาศเชิญชวน			วิธีคัดเลือก	วิธีเฉพาะเจาะจง
		วิธีตลาดอิเล็กทรอนิกส์	วิธีประกวดราคาอิเล็กทรอนิกส์	วิธีสอบราคา		
ซื้อวัสดุทั่วไป	1,996	-	-	-	-	1,996
จ้างเหมาบริการ	572	-	1	-	-	571
ครุภัณฑ์	103	-	-	-	-	103
สิ่งก่อสร้าง	0	-	-	-	-	0
รวม	2,671	-	1	-	-	2,671

จากตารางที่ 1 แสดงผลการดำเนินงานการจัดซื้อจัดจ้าง จำนวนทั้งสิ้น 2,671 รายการ จำแนกตามวิธีการจัดซื้อจัดจ้างโดยวิธีเฉพาะเจาะจง จำนวน 2,670 รายการ คิดเป็นร้อยละ 99.96 และวิธีประกวดราคาอิเล็กทรอนิกส์ คิดเป็นร้อยละ 0.04 ในหมวดงบดำเนินงาน ประกอบด้วยประเภทการจัดหาพัสดุ ได้แก่ วัสดุ จ้างเหมาบริการทั่วไป จ้างเหมาบุคคล ซ่อมแซมและบำรุงรักษา เช่า ร้อยละของจำนวนงบประมาณจำแนกตามวิธีการจัดซื้อจัดจ้าง ประจำปีงบประมาณ พ.ศ. 2566 จำแนกตามวิธีการจัดซื้อจัดจ้าง



ตารางที่ 2 แสดงร้อยละจำนวนงบประมาณที่ดำเนินการจัดซื้อจัดจ้างแล้วเสร็จในปีงบประมาณ พ.ศ. 2566

หน่วย : บาท

ประเภท	จำนวนงบประมาณ (บาท)	วิธีการจัดซื้อจัดจ้าง				
		วิธีประกาศเชิญชวน			วิธี คัดเลือก	วิธี เฉพาะเจาะจง
		วิธีตลาด อิเล็กทรอนิกส์	วิธีประกวด ราคา อิเล็กทรอนิกส์	วิธีสอบ ราคา		
หมวดงบดำเนินงาน	44,594,497.52	-	684,000.00	-	-	43,910,497.52
หมวดงบลงทุน	1,580,108.60	-	-	-	-	
<b>รวมทั้งสิ้น</b>	<b>46,174,606.12</b>	<b>-</b>	<b>684,000.00</b>	<b>-</b>	<b>-</b>	<b>43,910,497.52</b>

#### อธิบายได้ตาราง

3) การดำเนินการเป็นไปตามแผนปฏิบัติการจัดซื้อจัดจ้าง โรงพยาบาลกำแพงแสน ประจำปีงบประมาณ พ.ศ. 2566 ที่ได้รับเงินนอกงบประมาณของหน่วยงานในปีงบประมาณ พ.ศ. 2566 ดำเนินการแล้วเสร็จภายในปีงบประมาณ พ.ศ. 2566 ในส่วนของงบดำเนินงาน สามารถดำเนินการภายใต้หลักการความโปร่งใส ความคุ้มค่า มีประสิทธิภาพ และประสิทธิผลตรวจสอบได้ มีการแข่งขันอย่างเป็นธรรม และก่อให้เกิดประโยชน์สูงสุดแก่หน่วยงาน

4) การดำเนินการไม่เป็นไปตามแผนปฏิบัติการจัดซื้อจัดจ้าง ในส่วนของงบลงทุน (สิ่งก่อสร้าง) จัดจ้างไม่แล้วเสร็จ เนื่องจากมีการปรับแผนงบลงทุน เพื่อให้เป็นไปตามนโยบายของกระทรวงสาธารณสุข

5) หน่วยงานได้ดำเนินการปรับปรุงการดำเนินงานด้านการจัดซื้อจัดจ้าง ในปีงบประมาณ พ.ศ. 2566 หมวดงบลงทุน โดยในปีงบประมาณ พ.ศ. 2565 ใช้งบประมาณ 2,645,846.00 บาท ปีงบประมาณ พ.ศ. 2566 ใช้งบประมาณ 1,580,108.00 บาท ประหยัดงบประมาณ และสามารถดำเนินการภายใต้หลักการความโปร่งใส ความคุ้มค่า มีประสิทธิภาพ และประสิทธิผลตรวจสอบได้ มีการแข่งขันอย่างเป็นธรรม เปิดเผยและเผยแพร่ข้อมูลเป็นไปตามระเบียบราชการ และเป็นประโยชน์ในส่วนงบประมาณสามารถประหยัดงบประมาณได้

### ภาพรวมงบประมาณแยกตามหมวดการจัดซื้อจัดจ้าง

ปีงบประมาณ พ.ศ. 2566

จำแนกตามหมวด

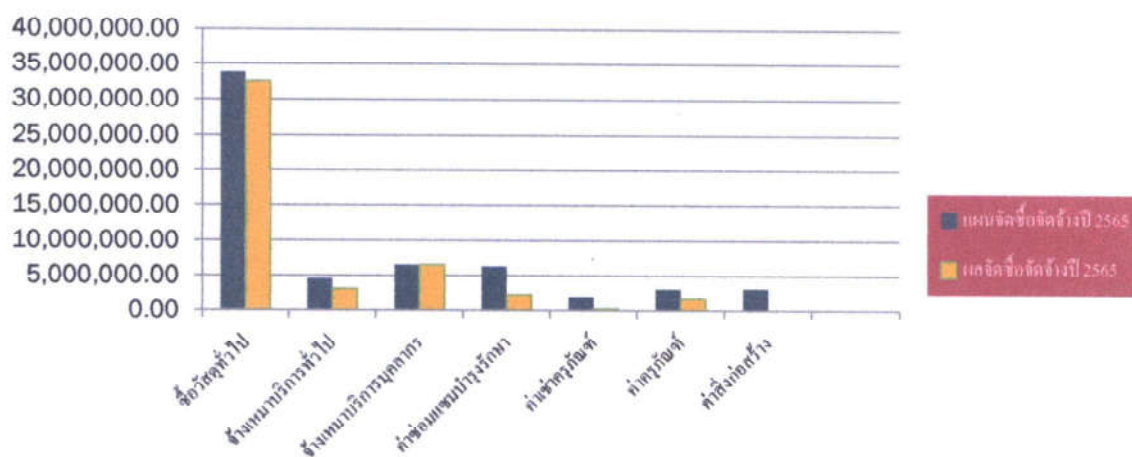


ตารางที่ 3 ผลการจัดซื้อจัดจ้างและการจัดหาพัสดุ ประจำปีงบประมาณ พ.ศ. 2566 จำแนกตามหมวด

หมวดรายการ	แผนงบประมาณที่ตั้งไว้	งบประมาณใช้จ่ายจริง	คงเหลือ	ร้อยละ (ต่ำกว่าแผน)
1. หมวดงบดำเนินงาน	52,961,138.84	44,594,497.52	8,366,641.32	
2. หมวดงบลงทุน	6,215,760.00	1,580,108.60	4,635,651.40	
<b>รวมทั้งสิ้น</b>	<b>59,176,898.84</b>	<b>46,174,606.12</b>	<b>13,002,292.72</b>	<b>21.97</b>

จากตารางที่ 3 พบว่า ผลการจัดซื้อจัดจ้างและการจัดหาพัสดุหมวดงบดำเนินงานและหมวดงบลงทุน โดยภาพรวมตามแผนงบประมาณต่ำกว่าแผนคิดเป็นร้อยละ 21.97

### ผลการดำเนินงานการจัดซื้อจัดจ้างแต่ละประเภท เปรียบเทียบกับแผน ประจำปีงบประมาณ พ.ศ. 2566 แยกประเภทการจัดซื้อจัดจ้างและการจัดหาพัสดุ



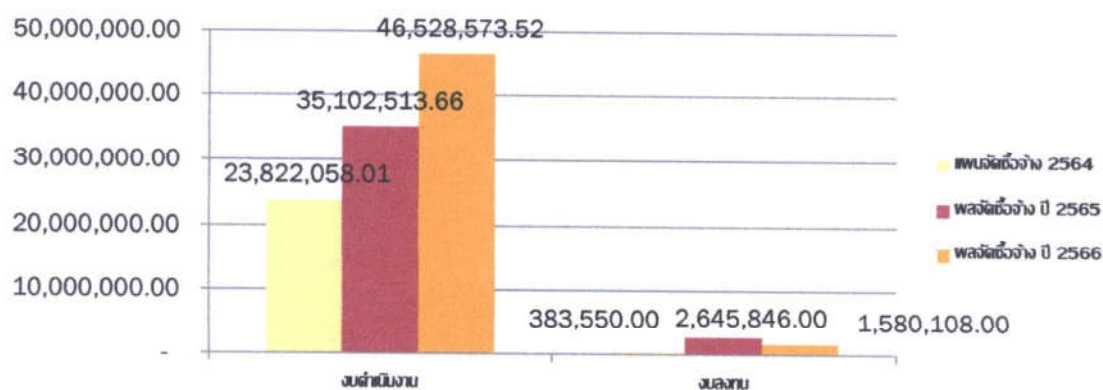


ตารางที่ 2 ผลการจัดซื้อจัดจ้างและการจัดหาพัสดุ เปรียบเทียบกับแผนงบประมาณปีงบประมาณ พ.ศ. 2566  
จำแนกประเภทจัดซื้อจัดจ้างและการจัดหาพัสดุ

ลำดับ	รายการ	แผนการจัดซื้อจัดจ้างปี 2566	ผลการจัดซื้อจัดจ้าง ปี 2566
1	วัสดุทั่วไป	33,822,680.84	32,596,653.90
2	จ้างเหมาบริการทั่วไป	4,514,770.00	3,077,442.62
3	จ้างเหมาบริการบุคลากร	6,469,488.00	6,430,809.00
4	ค่าซ่อมแซมและบำรุงรักษา	6,222,200.00	2,254,727.00
5	ค่าเช่าครุภัณฑ์	1,932,000.00	234,865.00
6	ค่าครุภัณฑ์	3,067,760.00	1,580,108.60
7	สิ่งก่อสร้าง	3,148,000.00	0
	<b>รวมทั้งสิ้น</b>	<b>59,176,898.84</b>	<b>46,174,606.12</b>

จากตารางพบว่าหน่วยงานวิเคราะห์ผลการจัดซื้อจัดจ้างและการจัดหาพัสดุ เปรียบเทียบกับแผนงบประมาณที่  
วางไว้ ประจำปีงบประมาณ พ.ศ. 2566 รวมทั้งสิ้น 59,176,898.84 บาท งบประมาณที่ใช้จ่ายจริง  
46,174,606.12 บาท มีงบประมาณคงเหลือ 13,002,292.72 บาท คิดเป็นร้อยละ 21.97

เปรียบเทียบผลการดำเนินงานจัดซื้อจัดจ้างและการจัดหาพัสดุ ประจำปีงบประมาณ พ.ศ. 2564-2566



หมวด	ปีงบประมาณ 2564	ปีงบประมาณ 2565	ปีงบประมาณ 2566
งบดำเนินงาน	23,822,058.01	35,102,513.66	46,528,573.52
งบลงทุน	383,550.00	2,645,846.00	1,580,108.00
<b>รวมทั้งสิ้น</b>	<b>24,205,608.01</b>	<b>37,748,359.66</b>	<b>48,108,681.52</b>

จากตาราง โรงพยาบาลกำแพงแสนดำเนินการจัดซื้อจัดจ้าง ตามหมวดงบดำเนินงานและงบลงทุน  
งบประมาณที่ได้รับจัดสรร ปี 2564 - 2566 ในหมวดงบดำเนินงาน มีแนวโน้มสูงขึ้นทุกปี หมวดงบลงทุนจาก

ข้อมูล มีแนวโน้มลดลง ภาพรวมในการดำเนินการจัดซื้อจัดจ้างการใช้งบประมาณเพิ่มขึ้นคิดเป็นร้อยละ 27.44 (จากปี 2565 – 2566)

หน่วยงานได้ดำเนินการปรับปรุงการดำเนินงานด้านการจัดซื้อจัดจ้าง ในปีงบประมาณ พ.ศ. 2566 หอมดวงบลงทุน โดยในปีงบประมาณ พ.ศ. 2565 ใช้งบประมาณ 2,645,846.00 บาท ปีงบประมาณ พ.ศ. 2566 ใช้งบประมาณ 1,580,108.00 บาท และสามารถดำเนินการภายใต้หลักการ ความโปร่งใส ความคุ้มค่า มีประสิทธิภาพ และประสิทธิผลตรวจสอบได้ มีการแข่งขันอย่างเป็นธรรม เปิดเผย และเผยแพร่ข้อมูลเป็นไปตามระเบียบราชการ และเป็นประโยชน์ในส่วนงบประมาณสามารถประหยัดงบประมาณได้

สรุปการจัดซื้อจัดจ้างและการจัดหาพัสดุ ในปีงบประมาณ พ.ศ. 2565 ต่ำกว่าแผนที่ตั้งไว้คิดเป็น ร้อยละ 21.97 ซึ่งถือว่าประหยัดงบประมาณได้ และเป็นไปตามแผนการปฏิบัติการจัดซื้อจัดจ้าง ประจำปีงบประมาณ พ.ศ. 2566 และมีผลต่อการพิจารณาการจัดซื้อจัดจ้าง และการจัดหาพัสดุ ประจำปีงบประมาณ พ.ศ. 2567

โรงพยาบาลกำแพงแสน รวบรวมฐานข้อมูลที่ต้องนำมาวิเคราะห์ ประกอบด้วยงบประมาณ ภาพรวมของหน่วยงาน โดยจำแนกเป็นรายหมวด แสดงให้เห็นว่าในหมวดที่มีรายการจัดซื้อจัดจ้างและการจัดหาพัสดุ และแสดงเปรียบเทียบให้เห็นสัดส่วนการจัดซื้อจัดจ้างและการจัดหาพัสดุแต่ละประเภท และเปรียบเทียบกับงบประมาณที่ตั้งไว้และใช้จ่ายจริงในแต่ละรายการ ทั้งนี้เพื่อเป็นการวิเคราะห์ความเสี่ยงในการทุจริต และเป็นข้อมูลในการจัดทำแผนปฏิบัติการจัดซื้อจัดจ้าง และการจัดหาพัสดุปีงบประมาณ พ.ศ. 2567 ต่อไป

## 2. วิเคราะห์ผลการจัดซื้อจัดจ้างและการจัดหาพัสดุ ประจำปีงบประมาณ พ.ศ. 2566

### 2.1 การวิเคราะห์ความเสี่ยง

ขั้นตอนการปฏิบัติงาน	ระบุความเสี่ยง
1. การจัดทำแผนงบประมาณรายจ่ายประเภท สิ่งก่อสร้าง	การประมาณการงบประมาณรายจ่ายไม่เป็นไปตามแผนที่วางไว้
2. การจัดซื้อจัดจ้างในหมวดงบลงทุน	การส่งมอบงานบางรายการไม่ได้ส่งภายในปีงบประมาณ
3. การจัดซื้อจัดจ้างนอกแผนเงินนอกงบประมาณ	งบประมาณที่กำหนดแผนบางประเภทมีจำนวนเงินสูงกว่าแผนที่ตั้งไว้

### 2.2 การวิเคราะห์ปัญหา อุปสรรค ข้อจำกัด และแนวทางการแก้ไข

โรงพยาบาลกำแพงแสน ได้ดำเนินการจัดซื้อจัดจ้าง และการดำเนินจัดหาพัสดุ เสร็จสิ้นแล้ว เริ่มดำเนินการ 1 ตุลาคม 2565 ถึง 30 กันยายน 2566 และได้ดำเนินการวิเคราะห์ข้อมูลตามแนวทางการประเมินคุณธรรมและความโปร่งใสของหน่วยงานรัฐ (Integrity and Transparency Assessment) เพื่อให้การ



ดำเนินงานในแผนการงบประมาณในปีต่อไป เกิดประโยชน์สูงสุด คุ่มค่า มีประสิทธิภาพ และประสิทธิภาพ ตรวจสอบได้ โดยมีองค์ประกอบดังนี้

การวิเคราะห์ปัญหา อุปสรรค และข้อจำกัด

หน่วยงานพัสดุ กลุ่มงานบริหารทั่วไป โรงพยาบาลกำแพงแสน ดำเนินการจัดซื้อจัดจ้างและจัดหาพัสดุได้ประสบปัญหาและอุปสรรค ข้อจำกัด ดังนี้

- 1 การจัดซื้อจัดจ้างพัสดุ ต้องปฏิบัติตามพระราชบัญญัติการจัดซื้อจัดจ้างและการบริหารพัสดุภาครัฐ ระเบียบกระทรวงการคลังว่าด้วยการจัดซื้อจัดจ้างและการบริหารพัสดุภาครัฐ พ.ศ. 2560 กฎกระทรวงที่เกี่ยวข้อง และต้องถือปฏิบัติอย่างเคร่งครัด โดยยึดหลักของความถูกต้อง เป็นไปตามระเบียบฯ และต้องให้ทันเวลากับสถานการณ์ที่เกิดขึ้นเกี่ยวกับสถานการณ์ฉุกเฉิน รวมถึงประสิทธิภาพของการใช้งานของพัสดุ
- 2 ระยะเวลาของการติดตามการใช้งบประมาณอย่างเคร่งครัด ทำให้พบปัญหาในการจัดซื้อจัดจ้าง ทั้งระยะเวลา งบประมาณ และประสิทธิภาพ เมื่อต้องดำเนินการจัดซื้อจัดจ้างไม่เป็นไปตามระยะเวลาของขั้นตอนการประกวดราคาทางอิเล็กทรอนิกส์ (ต้องดำเนินการมากกว่า 1 ครั้ง)
- 3 การศึกษาทำความเข้าใจในกฎระเบียบทางราชการ เมื่อมีการออกระเบียบขึ้นมาใหม่ รวมถึงการประกาศฉบับต่าง ๆ มาตรการและนโยบายที่ต้องถือปฏิบัติ การจ้างเหมาบุคคลเพื่อมาปฏิบัติงานในโรงพยาบาลที่เข้าออกบ่อยครั้ง และการจ้างบุคคลภายนอกในการซ่อมบำรุงที่ไม่สามารถคุมค่าใช้จ่ายได้ รวมถึงการบำรุงรักษาครุภัณฑ์และอาคารสถานที่ การปฏิบัติตามมาตรฐานต่าง ๆ การป้องกันระบบติดเชื้อภายในโรงพยาบาล ล้วนเป็นอุปสรรคในการปฏิบัติงาน มีผลกระทบเป็นแบบลูกโซ่ การทำงานไม่ต่อเนื่องและคล่องตัว
- 4 การตั้งตัวชี้วัดการประเมินประสิทธิภาพของงานพัสดุด้านการจัดซื้อจัดจ้าง พบปัญหาการควบคุม กำกับ ติดตาม และประเมินผล ดำเนินการไม่ต่อเนื่อง เป็นผลให้ไม่เป็นไปตามเป้าหมายที่วางไว้ จนเกิดการเร่งรัดจนเกินไป

### 2.3 การวิเคราะห์ความสามารถในการประหยัดงบประมาณ

ผลการประเมินและวิเคราะห์การจัดซื้อจัดจ้างและการจัดหาพัสดุ ปีงบประมาณ พ.ศ. 2566 ในการบริหารงบประมาณรายจ่ายประจำปีงบประมาณ พ.ศ. 2566 รวมถึงสถานการณ์ฉุกเฉินและมีเหตุต้องใช้วัสดุ อุปกรณ์ เครื่องมือสำคัญ ในการป้องกันและรักษาพยาบาล ให้ถูกต้อง เพียงพอ และเหมาะสมในงบประมาณที่มีอยู่ และจัดเรียงลำดับความจำเป็นเร่งด่วนก่อน มีการปรับแผนงบประมาณ โดยใช้วิธีคัดกรอง สอบทาน เฝ้าระวังการจัดซื้อจัดจ้าง ผลปรากฏ ดังนี้

การดำเนินการจัดซื้อจัดจ้างและการจัดหาพัสดุ ประจำปีงบประมาณ พ.ศ. 2566 งบประมาณที่ใช้จ่ายจริง 46,174,606.12 บาท จากแผนงบประมาณ จำนวนเงินทั้งสิ้น 59,176,898.84 บาท เป็นจำนวนเงินคงเหลือที่สามารถประหยัดได้ 13,002,292.72 บาท คิดเป็นร้อยละ 21.97 เนื่องจากการถ่วงเฉลี่ยของประเภทรายจ่าย และบางรายการได้รับจากเงินบริจาค และการบริจาคสิ่งของของประชาชน รวมถึงการสนับสนุนจากภาครัฐ