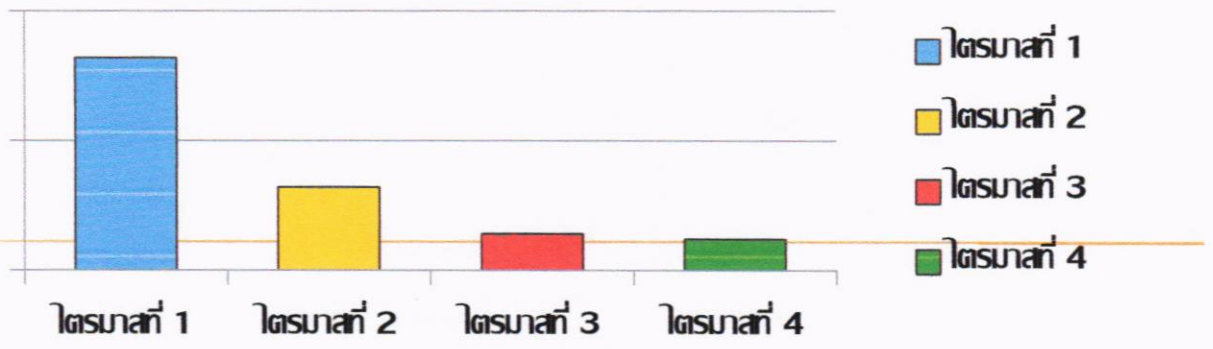




# รายงานการวิเคราะห์ผลการจัดซื้อจัดจ้างและการจัดหาพัสดุ โรงพยาบาลกำแพงแสน ประจำปีงบประมาณ พ.ศ. 2565



จัดทำโดย งานพัสดุ กลุ่มงานบริหารทั่วไป โรงพยาบาลกำแพงแสน



## คำนำ

รายงานการวิเคราะห์การจัดซื้อจัดจ้างและการจัดหาพัสดุ ประจำปีงบประมาณ พ.ศ. 2565 ฉบับนี้ เพื่อใช้เป็นแนวทางในการจัดทำแผนการจัดซื้อจัดจ้างและการบริหารพัสดุของหน่วยงาน ให้มีความคุ้มค่า โปร่งใส มีประสิทธิภาพ และตรวจสอบได้ รวมถึงการประเมินค่าใช้จ่ายเปรียบเทียบกับข้อมูลในการจัดซื้อจัดจ้างที่ผ่านมา

การรายงานผลตามแผนการจัดซื้อจัดจ้าง และการจัดหาพัสดุ ประจำปีงบประมาณ พ.ศ. 2565 ในรอบปีที่ผ่านมา โดยมีข้อมูลประกอบด้วย งบประมาณภาพรวมของหน่วยงาน จำแนกเป็นรายหมวด เปรียบเทียบกับงบประมาณที่ตั้งไว้ และใช้จ่ายจริงในแต่ละรายการ เพื่อนำมาวิเคราะห์ผลการดำเนินงานอย่างเป็นระบบและมีประสิทธิภาพ

ดังนั้น หน่วยงานพัสดุ กลุ่มงานบริหารทั่วไป โรงพยาบาลกำแพงแสน จึงรวบรวมผลปฏิบัติการจัดซื้อจัดจ้างประจำปีงบประมาณ พ.ศ. 2565 (รอบ 9 เดือน) นำมาวิเคราะห์เพื่อให้การปฏิบัติการจัดซื้อจัดจ้างของหน่วยงานมีความถูกต้อง โปร่งใส ตรวจสอบได้ และเป็นไปตามข้อกำหนดของการประเมินคุณธรรมและความโปร่งใสในการดำเนินงานของหน่วยงานภาครัฐ (Integrity and Transparency Assessment : ITA) ตัวชี้วัดที่ 2 การจัดซื้อจัดจ้างและการบริหารพัสดุ MOIT 4 ข้อ 2 รายงานผลของแผนการจัดซื้อจัดจ้าง และการบริหารพัสดุ ประจำปีงบประมาณของหน่วยงาน ตามกรอบระยะเวลาที่กำหนด ทุกรายได้ไตรมาส

งานพัสดุ กลุ่มงานบริหารทั่วไป โรงพยาบาลกำแพงแสน

# สารบัญ

|  | หน้า  |
|--|-------|
| คำนำ   |       |
| สารบัญ   |       |
| 1. รายงานการวิเคราะห์ผลการจัดซื้อจัดจ้างและการจัดหาพัสดุ                 | 1     |
| บทที่ 1 หลักการและเหตุผล   | 1     |
| บทที่ 2 วิเคราะห์ความเสี่ยงด้านการจัดซื้อจัดจ้าง                         | 2-5   |
| บทที่ 3 วิเคราะห์ผลการจัดซื้อจัดจ้าง และการจัดหาพัสดุ                    |       |
| ผลการจัดซื้อจัดจ้างและการจัดหาพัสดุ ประจำปีงบประมาณ 2565                 | 5     |
| ผลการจัดซื้อจัดจ้างและการจัดหาพัสดุ เปรียบเทียบกับแผน                    | 6     |
| ร้อยละของจำนวนรายการที่ดำเนินการแล้วเสร็จ จำแนกตามวิธีการจัดซื้อจัดจ้าง  | 7     |
| ร้อยละของจำนวนงบประมาณจำแนกตามวิธีการจัดซื้อจัดจ้าง                      | 8     |
| สรุปผลการดำเนินงานการจัดซื้อจัดจ้างและการจัดหาพัสดุ ประจำปีงบประมาณ 2565 | 9     |
| 2. วิเคราะห์ผลการจัดซื้อจัดจ้างและการจัดหาพัสดุ                          |       |
| 2.1 การวิเคราะห์ความเสี่ยง   | 9     |
| 2.2 การวิเคราะห์ปัญหา อุปสรรค ข้อจำกัด และแนวทางแก้ไข                    | 10    |
| 2.3 การวิเคราะห์ความสามารถในการประหยัดงบประมาณ                           | 10    |
| 2.4 แนวทางแก้ไข และปรับปรุงกระบวนการจัดซื้อจัดจ้าง และการจัดหาพัสดุ      | 10-11 |
| บรรณานุกรม   | 12    |



**รายงานการวิเคราะห์ผลการจัดซื้อจัดจ้างและการจัดหาพัสดุ  
หน่วยงานพัสดุ กลุ่มงานบริหารทั่วไป โรงพยาบาลกำแพงแสน  
ประจำปีงบประมาณ พ.ศ. ๒๕๖๕**

## บทที่ ๑

### ๑.๑ หลักการและเหตุผล

โรงพยาบาลกำแพงแสน ได้เล็งเห็นความสำคัญในการจัดซื้อจัดจ้าง และการจัดหาพัสดุให้เกิดประโยชน์สูงสุด คุ่มค่า โปร่งใส มีประสิทธิภาพ ประสิทธิผล ตรวจสอบได้ เพื่อเป็นมาตรการในการป้องกันการทุจริต และเป็นกลไกในการสร้างความตระหนักให้หน่วยงานมีการดำเนินงานอย่างโปร่งใสและเป็นธรรม ตามระเบียบและกฎหมาย กฎกระทรวง ภายใต้กรอบการดำเนินงาน “การประเมินคุณธรรมและความโปร่งใสในการดำเนินงานของหน่วยงานภาครัฐ (Integrity ad Transparency Assessment)

รายงานการวิเคราะห์ตามแผนปฏิบัติการจัดซื้อจัดจ้าง ประจำปีงบประมาณ พ.ศ. ๒๕๖๕ ของโรงพยาบาลกำแพงแสน เป็นการรวบรวมฐานข้อมูลที่ต้องนำมาวิเคราะห์ ประกอบด้วย งบประมาณภาพรวม และจำแนกรายหมวด แสดงให้เห็นหมวดที่มีรายการจัดซื้อจัดจ้างและการจัดหาพัสดุ เปรียบเทียบสัดส่วนของการจัดซื้อจัดจ้างและการจัดหาพัสดุแต่ละประเภท และเปรียบเทียบกับงบประมาณที่ตั้งไว้ และใช้จ่ายจริงแต่ละรายการ ทั้งนี้เป็นการวิเคราะห์ดำเนินการจัดซื้อจัดจ้างและการจัดหาพัสดุในปีงบประมาณ พ.ศ. ๒๕๖๕ ในภาพรวมว่ามีความคุ้มค่าหรือมีความสามารถในการประหยัดงบประมาณ วิธีการจัดซื้อจัดจ้างและการจัดหาพัสดุ เป็นแนวโน้มเป็นไปในวิธีการใด มีการใช้งบประมาณในแต่ละวิธีการเป็นจำนวนเงินเท่าใด วิธีการที่จัดซื้อจัดจ้างมีความเสี่ยงหรือข้อจำกัดอย่างไร รวมทั้งจะต้องมีการจัดทำข้อเสนอเพื่อนำไปปรับปรุง หรือพัฒนากระบวนการจัดซื้อจัดจ้างและการจัดหาในปีต่อไปเพื่อประโยชน์ในการทบทวนและวางแผนและการจัดทำแผนปฏิบัติการจัดซื้อจัดจ้างและจัดหาพัสดุในปีงบประมาณต่อไปให้มีประสิทธิภาพ เกิดความคุ้มค่าสูงสุด

### ๑.๒ วัตถุประสงค์

๑. เพื่อให้การปฏิบัติเกี่ยวกับการจัดซื้อจัดจ้าง และการจัดหาพัสดุของหน่วยงานเกิดประโยชน์สูงสุด คุ่มค่า โปร่งใส และตรวจสอบได้
๒. เพื่อให้หน่วยงานมีเป้าหมายการให้ความสำคัญในการเปิดเผยข้อมูล และให้บริการสาธารณะผ่านระบบสารสนเทศ
๓. เพื่อนำข้อมูลมาวิเคราะห์ในการดำเนินการจัดทำแผนในงบประมาณ โดยใช้ข้อมูลจากผลการดำเนินงานในภาพรวม
๔. เพื่อพัฒนาและปรับปรุงกระบวนการทำงานให้สอดคล้องกับสถานการณ์ปัจจุบัน
๕. เพื่อให้เกิดผลในทางปฏิบัติในการนำมาตราการการป้องกันและปราบปรามการทุจริตมาบังคับใช้ และปฏิบัติ ครอบคลุมทั้งองค์กร

### ๑.๓ เป้าหมาย

การวิเคราะห์การจัดซื้อจัดจ้างและการจัดหาพัสดุ เป็นไปตามแนวทางการบริหาร “การประเมินคุณธรรมและความโปร่งใสในการดำเนินงานของหน่วยงานภาครัฐ (Integrity ad Transparency Assessment) และสอดคล้องกับหลักการ คุ่มค่า โปร่งใส มีประสิทธิภาพและประสิทธิผล ตรวจสอบได้

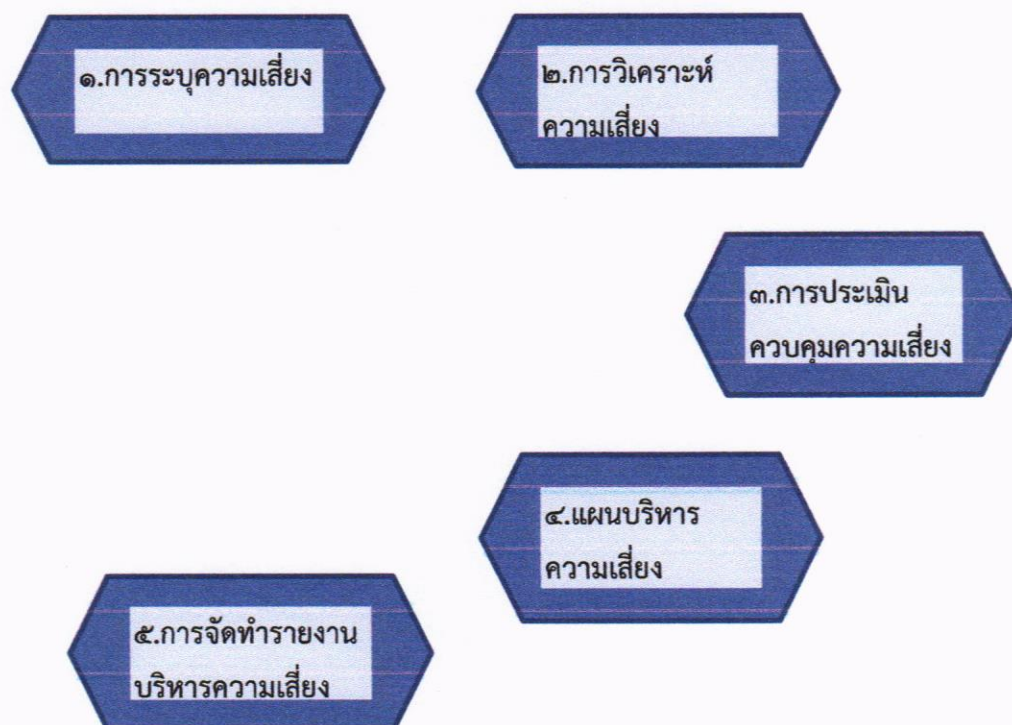
## บทที่ ๒

### วิเคราะห์ความเสี่ยงด้านการจัดซื้อจัดจ้าง

งานพัสดุ กลุ่มงานบริหารทั่วไป โรงพยาบาลกำแพงแสน ได้ดำเนินการวิเคราะห์ความเสี่ยงด้านการจัดซื้อจัดจ้างของโรงพยาบาลกำแพงแสน โดยใช้เครื่องมือวิเคราะห์ความเสี่ยงตามหลักการการควบคุมภายในองค์กร ในการประเมินความเสี่ยง ซึ่งเป็นการประเมินระดับหนึ่งว่าการดำเนินการของหน่วยงานไม่มีการทุจริตและไม่มีผลประโยชน์ทับซ้อนในกระบวนการจัดซื้อจัดจ้าง หรือหากเกิดเหตุการณ์ไม่คาดคิดโอกาสที่จะเกิดปัญหาน้อยกว่า และหากเกิดความเสียหายขึ้นก็จะเป็นการเสียหายน้อยกว่าที่ไม่มีการนำเครื่องมือประเมินความเสี่ยงมาใช้ เป็นการป้องกันโดยให้เป็นส่วนหนึ่งของการปฏิบัติงานประจำ

กระบวนการบริหารจัดการความเสี่ยง

กระบวนการบริหารจัดการความเสี่ยงเป็นกระบวนการที่เป็นวงจรต่อเนื่อง ประกอบด้วย



### ขั้นตอนที่ ๑

ระบุความเสี่ยง โดยนำข้อมูลจากการประเมินความเสี่ยงที่เกิดขึ้นในกระบวนการการจัดซื้อจัดจ้าง ดังตารางที่ ๑

| ขั้นตอนการปฏิบัติงาน                             | ระบุความเสี่ยง  |
|--|---|
| ๑.การจัดทำแผนไม่ครอบคลุมสถานการณ์ฉุกเฉินเร่งด่วน | การประมาณการล่วงหน้า ปัญหาที่เกิดโดยไม่คาดคิด ก่อให้เกิดความเสี่ยงตามแผนที่วางไว้ |
| ๒. การขาดความรู้ความเข้าใจในการจัดทำ TOR         | การกำหนดคุณลักษณะที่อาจทำให้กำหนดเข้ายี่ห้อโดยยี่ห้อหนึ่ง                         |



## ขั้นตอนที่ ๒ วิเคราะห์ความเสี่ยง

เมื่อทำการระบุความเสี่ยง จึงดำเนินการวิเคราะห์ความเสี่ยงด้านการจัดซื้อจัดจ้าง อันอาจเกิดจากการทุจริตหรือผลประโยชน์ทับซ้อน โดยกำหนดเป็นตารางความเสี่ยงของกระบวนการหลัก และกระบวนการย่อยของงาน

### เกณฑ์ระดับที่จะเกิดความเสี่ยง

| ระดับ | โอกาสที่เกิด | คำอธิบาย                 |
|-------|--------------|--------------------------|
| ๕     | สูงมาก       | มีโอกาสเกิดขึ้นเป็นประจำ |
| ๔     | สูง          | มีโอกาสเกิดขึ้นบ่อยครั้ง |
| ๓     | ปานกลาง      | มีโอกาสเกิดขึ้นบางครั้ง  |
| ๒     | น้อย         | มีโอกาสเกิดขึ้นน้อยครั้ง |
| ๑     | น้อยมาก      | มีโอกาสเกิดขึ้นยาก       |

### เกณฑ์ความรุนแรงของผลกระทบ

| ระดับ | ความรุนแรงของผลกระทบ | คำอธิบาย                                       |
|-------|----------------------|--|
| ๕     | สูงมาก               | ทำให้เกิดความเสียหายอย่างรุนแรงมาก             |
| ๔     | สูง                  | ทำให้เกิดความเสียหายอย่างรุนแรง                |
| ๓     | ปานกลาง              | ทำให้เกิดความเสียหายปานกลาง                    |
| ๒     | น้อย                 | ทำให้เกิดความเสียหายน้อย                       |
| ๑     | น้อยมาก              | ทำให้เกิดความเสียหายน้อยมากหรืออาจจะไม่เสียหาย |

การคำนวณความเสี่ยง = โอกาสในการเกิดเหตุการณ์ต่าง ๆ × ความรุนแรงของเหตุการณ์นั้น

ซึ่งระดับความเสี่ยงที่ได้รับนี้จะแสดงถึงความสำคัญในการบริหารความเสี่ยงในการพิจารณาระดับความเสี่ยงในเกณฑ์ที่กำหนดตามตาราง คือ

| ลำดับ | ระดับความเสี่ยง        | ช่วงคะแนน   |
|-------|------------------------|-------------|
| ๑     | ความเสี่ยงระดับสูงมาก  | ๑๕-๒๕ คะแนน |
| ๒     | ความเสี่ยงระดับสูง     | ๙-๑๔ คะแนน  |
| ๓     | ความเสี่ยงระดับปานกลาง | ๔-๘ คะแนน   |
| ๔     | ความเสี่ยงต่ำ          | ๑-๓ คะแนน   |

การตอบสนองความเสี่ยง พิจารณาทางเลือกที่เหมาะสมกับการจัดการความเสี่ยงที่เกิดขึ้น โดยได้เลือกทางเลือกที่คาดว่าจะสามารถทำให้โอกาสหรือผลกระทบความเสี่ยงในระดับที่ยอมรับได้ โดยการตอบสนองความเสี่ยง ๔ แนวทางหลัก

### การตอบสนองความเสี่ยง

๑. การยอมรับความเสี่ยง เป็นการยอมรับให้มีความเสี่ยงที่เกิดขึ้นเนื่องจากไม่คุ้มค่าในการจัดการการควบคุม หรือป้องกันความเสี่ยง
๒. การลด/การควบคุมความเสี่ยง เป็นการปรับปรุงระบบการทำงาน/วิธีการทำงานเพื่อลดความเสี่ยง
๓. การกระจายความเสี่ยง เป็นการกระจายความเสี่ยงให้ผู้อื่นให้ช่วยรับผิดชอบ
๔. หลีกเลี่ยงความเสี่ยง การจัดการความเสี่ยงที่อยู่ในระดับสูงมาก เพื่อตัดสินใจยกเลิกกิจกรรมนั้น

### ขั้นตอนที่ ๓ การประเมินควบคุมความเสี่ยง

นำค่าความเสี่ยงมาประเมินการควบคุมความเสี่ยง มีระดับการควบคุมเกี่ยวกับการปฏิบัติงานด้านการจัดซื้อจัดจ้างอยู่ในระดับใด

ตารางแสดงการประเมินควบคุมความเสี่ยงความเสี่ยงด้านการจัดซื้อจัดจ้าง

| กระบวนการที่ประเมินความเสี่ยง           | คุณภาพการจัดการ | ค่าประเมินควบคุมความเสี่ยง |              |          |
|---|-----------------|----------------------------|--------------|----------|
|   |                 | ระดับต่ำ                   | ระดับปานกลาง | ระดับสูง |
| กระบวนการจัดซื้อจัดจ้างและการจัดหาพัสดุ |                 |                            |              |          |

### ขั้นตอนที่ ๔ แผนบริหารความเสี่ยง

นำผลการประเมินการควบคุมความเสี่ยงด้านการจัดซื้อจัดจ้างมาจัดทำแผนการบริหารความเสี่ยง ตามตารางดังนี้

| แผนบริหารความเสี่ยง                      | มาตรการ  |
|--|--|
| กระบวนการจัดซื้อจัดจ้าง และการจัดหาพัสดุ | ๑.จัดทำแผนปฏิบัติการจัดซื้อจัดจ้าง<br>๒.รายงานผลตามแผนการปฏิบัติการจัดซื้อจัดจ้างงบดำเนินงานและงบลงทุนรายไตรมาส<br>๓.รายงานการวิเคราะห์การจัดซื้อจัดจ้างและการจัดหาพัสดุ ประจำปีงบประมาณ<br>๔.กำหนดมาตรการป้องกันผู้มีหน้าที่ดำเนินการจัดซื้อจัดจ้าง<br>๕. การสอบทานกระบวนการจัดซื้อจัดจ้างและการจัดหาพัสดุ<br>๖. การควบคุมภายในและตรวจสอบโดยคณะกรรมการฯ<br>๗. การตรวจสอบโดยผ่านระบบตรวจสอบอัตโนมัติด้านนิติพัสดุ ของกระทรวงสาธารณสุข<br>๘. การติดตามและประเมินผลการดำเนินงานการจัดซื้อจัดจ้าง |

### ขั้นตอนที่ ๕ การจัดทำรายงานบริหารความเสี่ยง

จัดทำรายงานการบริหารความเสี่ยงด้านการจัดซื้อจัดจ้างและการบริหารพัสดุ ที่วิเคราะห์ได้นั้นมากำหนดกิจกรรมที่ต้องเฝ้าระวังในระบบบริหารความเสี่ยงอย่างต่อเนื่อง และเสนอหัวหน้าส่วนราชการรับทราบ ทุก ๖ เดือน

สรุป

หน่วยงานพัสดุ กลุ่มงานบริหารทั่วไป โรงพยาบาลกำแพงแสน ทำการวิเคราะห์ความเสี่ยงด้านการจัดซื้อจัดจ้าง โดยได้นำแนวทางการควบคุมภายในขององค์กรมาใช้ และแนวทางการจัดการความเสี่ยงสำหรับหน่วยงานของรัฐกระทรวงการคลัง ฉบับเดือนกุมภาพันธ์ ๒๕๖๔



## บทที่ ๓

### วิเคราะห์ผลการจัดซื้อจัดจ้าง และการจัดหาพัสดุ ประจำปีงบประมาณ พ.ศ. ๒๕๖๕

งานพัสดุ กลุ่มงานบริหารทั่วไป โรงพยาบาลกำแพงแสน ได้รับจัดสรรงบประมาณรายจ่าย ประจำปี พ.ศ. ๒๕๖๕ ได้แก่ งบดำเนินงาน และงบลงทุน (ค่าครุภัณฑ์ที่ดินและสิ่งก่อสร้าง) โดยทุกหน่วยงาน ในโรงพยาบาลกำแพงแสน ได้จัดทำแผนปฏิบัติการจัดซื้อจัดจ้างประจำปีงบประมาณ พ.ศ. ๒๕๖๕ ผ่าน คณะกรรมการบริหารพิจารณา และดำเนินงานตามพระราชบัญญัติการจัดซื้อจัดจ้างและการบริหารพัสดุ ภาครัฐ พ.ศ. ๒๕๖๐ และระเบียบกระทรวงการคลังว่าด้วยการจัดซื้อจัดจ้างและการบริหารพัสดุภาครัฐ พ.ศ. ๒๕๖๐

งานพัสดุ กลุ่มงานบริหารทั่วไป โรงพยาบาลกำแพงแสน วิเคราะห์ผลการจัดซื้อจัดจ้าง ประจำปีงบประมาณ พ.ศ. ๒๕๖๕ ประกอบด้วยงบประมาณในภาพรวมของหน่วยงาน โดยจำแนกเป็นราย หมวด รายการจัดซื้อจัดจ้างและการจัดหาพัสดุ แต่ละประเภท และเปรียบเทียบกับงบประมาณที่ตั้งไว้ และการ ใช้จ่ายจริงในแต่ละรายการ

#### ภาพรวมงบประมาณแยกตามหมวดการจัดซื้อจัดจ้าง

ปีงบประมาณ พ.ศ. 2565

จำแนกตามหมวด



#### ตารางที่ ๑ ผลการจัดซื้อจัดจ้างและการจัดหาพัสดุ ประจำปีงบประมาณ พ.ศ. ๒๕๖๕ จำแนกตามหมวด

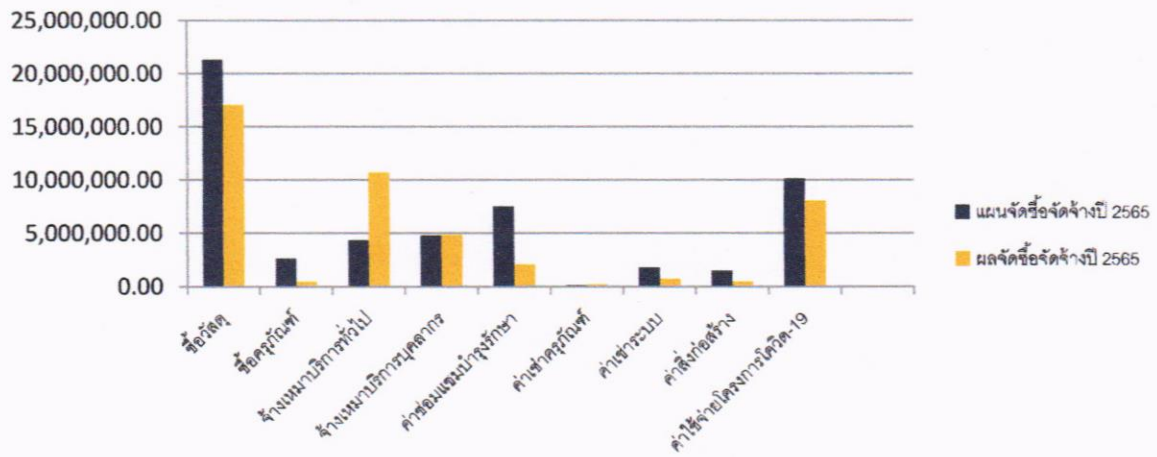
| หมวดรายการ         | แผนงบประมาณ          | งบประมาณใช้จ่ายจริง  | คงเหลือ             | ร้อยละ (ต่ำกว่าแผน) |
|--------------------|----------------------|----------------------|---------------------|---------------------|
| ๑. หมวดงบดำเนินงาน | ๕๐,๑๔๓,๑๔๑.๗๔        | ๔๓,๕๕๔,๔๖๑.๖๖        | ๖,๖๘๘,๖๘๐.๐๘        |                     |
| ๒. หมวดงบลงทุน     | ๔,๑๑๘,๘๖๖.๐๐         | ๘๑๖,๘๓๐.๙๕           | ๓,๒๖๒,๐๓๕.๐๕        |                     |
| <b>รวมทั้งสิ้น</b> | <b>๕๔,๒๖๒,๐๐๗.๗๔</b> | <b>๔๔,๓๗๑,๒๙๒.๖๑</b> | <b>๙,๘๙๐,๗๑๕.๑๕</b> | <b>๑๘.๓๔</b>        |

จากตารางที่ ๑ พบว่า ผลการจัดซื้อจัดจ้างและการจัดหาพัสดุหมวดงบดำเนินงานมีมูลค่าสูงกว่าหมวด งบลงทุน และภาพรวมตามแผนงบประมาณต่ำกว่าแผนคิดเป็นร้อยละ ๑๘.๓๔



## ผลการดำเนินงานการจัดซื้อจัดจ้าง เปรียบเทียบกับแผน ประจำปีงบประมาณ พ.ศ. 2565

### แยกประเภทการจัดซื้อจัดจ้างและการจัดหาพัสดุ



ตารางที่ ๒ ผลการจัดซื้อจัดจ้างและการจัดหาพัสดุ เปรียบเทียบกับแผนงบประมาณปีงบประมาณ พ.ศ. ๒๕๖๕  
จำแนกประเภทการจัดซื้อจัดจ้างและการจัดหาพัสดุ

| ลำดับ | รายการ                    | แผนการจัดซื้อจัดจ้างปี ๒๕๖๕ | ผลการจัดซื้อจัดจ้าง ปี ๒๕๖๕ |
|-------|---------------------------|-----------------------------|-----------------------------|
| ๑     | วัสดุ                     | ๒๑,๓๔๐,๓๐๓.๗๔               | ๑๗,๐๓๖,๙๖๖.๕๔               |
| ๒     | ครุภัณฑ์                  | ๒,๖๔๕,๘๔๖.๐๐                | ๔๒๒,๗๓๐.๙๕                  |
| ๓     | จ้างเหมาบริการ            | ๔,๓๖๒,๐๔๕.๐๐                | ๑๐,๖๓๙,๗๕๖.๖๘               |
| ๔     | จ้างเหมาบริการบุคลากร     | ๔,๘๓๓,๕๕๐.๐๐                | ๔,๘๓๔,๗๘๕.๒๒                |
| ๕     | ค่าซ่อมแซมและบำรุงรักษา   | ๗,๕๓๖,๑๗๐.๐๐                | ๒,๐๒๙,๙๕๓.๒๒                |
| ๖     | ค่าเช่าครุภัณฑ์           | ๑๐๒,๐๐๐.๐๐                  | ๑๗๐,๓๔๐.๐๐                  |
| ๗     | ค่าเช่าระบบ               | ๑,๗๕๐,๔๐๐.๐๐                | ๖๗๒,๐๐๐.๐๐                  |
| ๘     | สิ่งก่อสร้าง              | ๑,๔๗๓,๕๐๐.๐๐                | ๔๓๔,๑๐๐.๐๐                  |
| ๙     | ค่าใช้จ่ายโครงการโควิด-๑๙ | ๑๐,๑๗๘,๖๓๓.๐๐               | ๘,๐๗๐,๖๒๐.๐๐                |
|       | <b>รวมทั้งสิ้น</b>        | <b>๕๔,๒๖๒,๔๘๗.๗๔</b>        | <b>๔๔,๓๑๑,๒๕๒.๖๑</b>        |

จากตารางพบว่าหน่วยงานวิเคราะห์ผลการจัดซื้อจัดจ้างและการจัดหาพัสดุ เปรียบเทียบกับแผนงบประมาณที่วางไว้ ประจำปีงบประมาณ พ.ศ. ๒๕๖๕ รวมทั้งสิ้น ๕๔,๒๖๒,๔๘๗.๗๔ บาท งบประมาณที่ใช้จ่ายจริง ๔๔,๓๑๑,๒๕๒.๖๑ บาท มีงบประมาณคงเหลือ ๙,๙๕๑,๑๙๕.๑๕ บาท คิดเป็นร้อยละ ๑๘.๓๔

## การวิเคราะห์ผลตามแผนปฏิบัติการจัดซื้อจัดจ้าง โรงพยาบาลกำแพงแสน

### ประจำปีงบประมาณ พ.ศ. ๒๕๖๕ (งบดำเนินงานและงบลงทุน)

หน่วยงานพัสดุ กลุ่มงานบริหารทั่วไป ได้ดำเนินการวิเคราะห์ผลตามแผนปฏิบัติการจัดซื้อจัดจ้าง ประจำปีงบประมาณ พ.ศ. ๒๕๖๕ ที่ได้รับงบประมาณของหน่วยงานในปีงบประมาณ พ.ศ. ๒๕๖๕ ในลักษณะต่อไปนี้

- ๑) ร้อยละของจำนวนรายการที่ดำเนินการแล้วเสร็จ จำแนกตามวิธีการจัดซื้อจัดจ้าง ประจำปีงบประมาณ พ.ศ. ๒๕๖๕



ตารางที่ ๓ แสดงร้อยละของจำนวนรายการจำแนกตามวิธีการจัดซื้อจัดจ้าง ประจำปีงบประมาณ พ.ศ. ๒๕๖๕  
หน่วย : รายการ

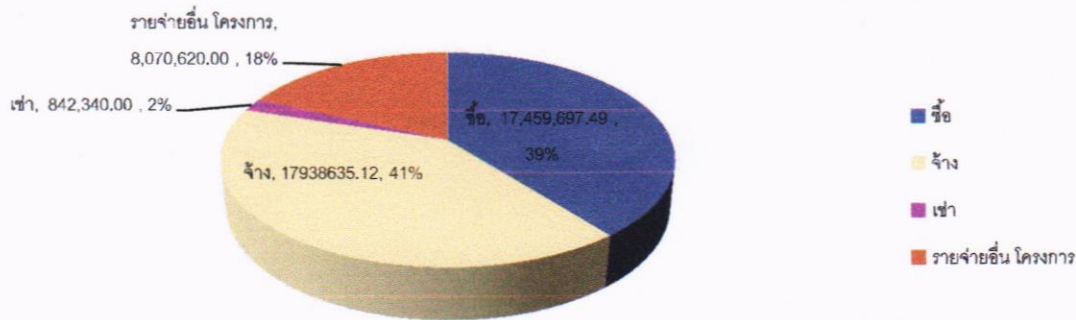
| ประเภทรายการ                  | จำนวนรายการ | วิธีการจัดซื้อจัดจ้าง  |                              |             |              |                 |
|-------------------------------|-------------|------------------------|------------------------------|-------------|--------------|-----------------|
|                               |             | วิธีประกาศเชิญชวน      |                              |             | วิธีคัดเลือก | วิธีเฉพาะเจาะจง |
|                               |             | วิธีตลาดอิเล็กทรอนิกส์ | วิธีประกวดราคาอิเล็กทรอนิกส์ | วิธีสอบราคา |              |                 |
| ซื้อ                          | ๒,๓๘๗       | ๐                      | ๐                            | ๐           | ๐            | ๖๗.๙๑           |
| จ้างเหมาบริการ                | ๙๐๒         | ๐                      | ๐                            | ๐           | ๐            | ๒๕.๖๖           |
| เช่า                          | ๖           | ๐                      | ๐.๐๓                         | ๐           | ๐            | ๐.๑๔            |
| รายจ่ายอื่น<br>(โครงการโควิด) | ๒๒๐         | ๐                      | ๐                            | ๐           | ๐            | ๖.๒๖            |
| รวม                           | ๓,๕๑๕       | ๐                      | ๐.๐๓                         | ๐           | ๐            | ๙๙.๙๗           |

จากตารางที่ ๓ แสดงผลการดำเนินงานการจัดซื้อจัดจ้าง จำนวนทั้งสิ้น ๓,๕๑๕ รายการ จำแนกตามวิธีการจัดซื้อจัดจ้างโดยวิธีเฉพาะเจาะจง จำนวน ๓,๕๑๕ รายการ คิดเป็นร้อยละ ๙๙.๙๗ และวิธีประกวดราคาอิเล็กทรอนิกส์ คิดเป็นร้อยละ ๐.๐๓ ในหมวดงบดำเนินงาน ประกอบด้วยประเภทการจัดหาพัสดุ ได้แก่ วัสดุ จ้างเหมาบริการทั่วไป จ้างเหมาบุคคล ซ่อมแซมและบำรุงรักษา เช่า และรายจ่ายอื่น (โครงการเกี่ยวกับโควิด-๑๙)



## 2) ร้อยละของจำนวนงบประมาณจำแนกตามวิธีการจัดซื้อจัดจ้าง ประจำปีงบประมาณ พ.ศ. 2565

## งบประมาณการจัดซื้อจัดจ้าง ปีงบประมาณ พ.ศ. 2565



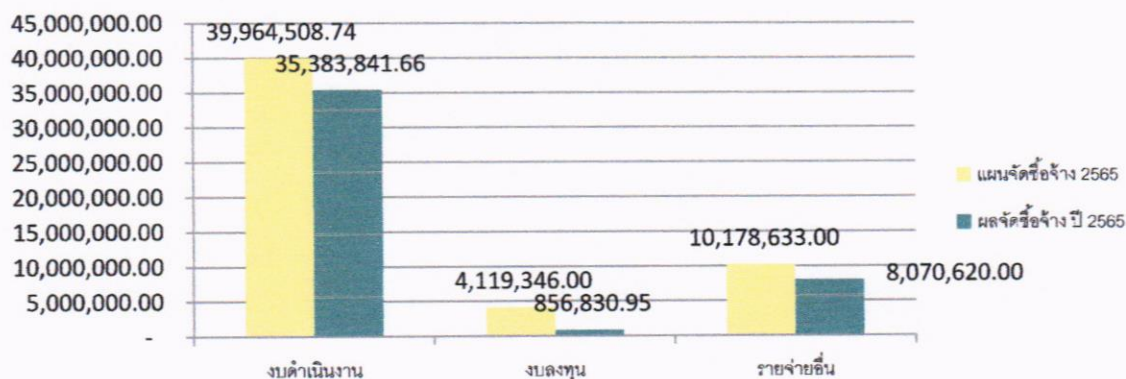
## ตารางที่ 4 แสดงร้อยละจำนวนงบประมาณจำแนกตามวิธีการจัดซื้อจัดจ้าง ประจำปีงบประมาณ พ.ศ. 2565

หน่วย : บาท

| ประเภท                         | จำนวนงบประมาณ<br>(บาท) | วิธีการจัดซื้อจัดจ้าง      |                                  |             |              |                 |
|--------------------------------|------------------------|----------------------------|----------------------------------|-------------|--------------|-----------------|
|                                |                        | วิธีประกาศเชิญชวน          |                                  |             | วิธีคัดเลือก | วิธีเฉพาะเจาะจง |
|                                |                        | วิธีตลาด<br>อิเล็กทรอนิกส์ | วิธีประกวดราคา<br>อิเล็กทรอนิกส์ | วิธีสอบราคา |              |                 |
| ซื้อ                           | 17,459,397.49          | 0                          | 0                                | 0           | 0            | 17,459,397.49   |
| จ้างเหมาบริการ                 | 17,938,635.12          | 0                          | 0                                | 0           | 0            | 17,938,635.12   |
| เช่า                           | 842,340.00             | 0                          | 672,000.00                       | 0           | 0            | 170,340.00      |
| รายจ่ายอื่น<br>โครงการโควิด-19 | 8,070,620.00           | 0                          | 0                                | 0           | 0            | 8,070,620.00    |
| รวม                            | 44,311,292.61          | 0                          | 672,000.00                       | 0           | 0            | 43,639,292.61   |

จากตารางที่ ๔ จำนวนงบประมาณที่จัดซื้อจัดจ้างแล้วเสร็จภายในปีงบประมาณ พ.ศ. ๒๕๖๕ จำนวนเงินทั้งสิ้น ๔๔,๓๑๑,๒๙๒.๖๑ บาท (สี่สิบล้านสามแสนหนึ่งหมื่นหนึ่งพันสองร้อยเก้าสิบบาทหกสิบเอ็ดสตางค์) ดำเนินการจัดซื้อจัดจ้างโดยวิธีเฉพาะเจาะจง เป็นจำนวนเงิน ๔๓,๖๓๙,๒๙๒.๖๑ บาท และจัดซื้อจัดจ้างโดยวิธีประกวดราคาอิเล็กทรอนิกส์ e-bidding เป็นจำนวนเงิน ๖๗๒,๐๐๐.๐๐ บาท รายการเช่าระบบจากตารางพบว่ารายการจ้างเหมาบริการ (จ้างเหมาทั่วไป จ้างเหมาบุคลากร ซ่อมแซมและบำรุงรักษา) เป็นค่าใช้จ่ายสูง คิดเป็นร้อยละ ๔๑ ค่าใช้จ่ายรองลงมาเป็นรายการจัดซื้อ คิดเป็นร้อยละ ๓๙

### สรุปผลการดำเนินงานจัดซื้อจัดจ้างและการจัดหาพัสดุ ประจำปีงบประมาณ พ.ศ. ๒๕๖๕



| หมวด                  | แผนจัดซื้อจัดจ้าง (บาท) | ผลจัดซื้อจัดจ้าง (บาท) | คงเหลือ      |
|-----------------------|-------------------------|------------------------|--------------|
| งบดำเนินงาน           | ๓๙,๙๖๔,๕๐๘.๗๔           | ๓๕,๓๘๓,๘๔๑.๖๖          | ๔,๕๘๐,๖๖๗.๐๘ |
| งบลงทุน               | ๔,๑๑๙,๓๔๖.๐๐            | ๘๕๖,๘๓๐.๙๕             | ๓,๒๖๒,๕๑๕.๐๕ |
| รายจ่ายอื่น (โครงการ) | ๑๐,๑๗๘,๖๓๓.๐๐           | ๘,๐๗๐,๖๒๐.๐๐           | ๒,๑๐๘,๐๑๓.๐๐ |
| รวมทั้งสิ้น           | ๕๔,๒๖๒,๔๘๗.๗๔           | ๔๔,๓๑๑,๒๙๒.๖๑          | ๙,๙๕๑,๑๙๕.๑๓ |

จากตาราง โรงพยาบาลกำแพงแสนดำเนินการจัดซื้อจัดจ้าง ตามหมวดงบดำเนินงานและงบลงทุน งบประมาณที่ได้รับจัดสรร ๕๔,๒๖๒,๔๘๗.๗๔ บาท เมื่อจำแนกการจัดซื้อจัดจ้างปีงบประมาณ พ.ศ. ๒๕๖๕ ตามหมวด งบประมาณที่จ่ายจริง ๔๔,๓๑๑,๒๙๒.๖๑ บาท มียอดคงเหลือ ๙,๙๕๑,๑๙๕.๑๓ บาท คิดเป็นร้อยละ ๑๘.๓๔ รายการที่จัดซื้อจัดจ้างใกล้เคียงกับแผนมากที่สุดคือรายจ่ายอื่น ได้แก่โครงการบริหารจัดการในโครงการโควิด-๑๙

สรุปการจัดซื้อจัดจ้างและการจัดหาพัสดุ ในปีงบประมาณ พ.ศ. ๒๕๖๕ ต่ำกว่าแผนที่ตั้งไว้คิดเป็นร้อยละ ๑๘.๓๔ ซึ่งถือว่าประหยัดงบประมาณได้ และเป็นไปตามแผนการปฏิบัติการจัดซื้อจัดจ้าง ประจำปีงบประมาณ พ.ศ. ๒๕๖๕ และมีผลต่อการพิจารณาการจัดซื้อจัดจ้าง และการจัดหาพัสดุ ประจำปีงบประมาณ พ.ศ. ๒๕๖๖

#### ๒. วิเคราะห์ผลการจัดซื้อจัดจ้างและการจัดหาพัสดุ ประจำปีงบประมาณ พ.ศ. ๒๕๖๕

##### ๒.๑ การวิเคราะห์ความเสี่ยง

| ขั้นตอนการปฏิบัติงาน                              | ระบุความเสี่ยง  |
|---|---|
| ๑. การจัดทำแผนไม่ครอบคลุมสถานการณ์ฉุกเฉินเร่งด่วน | การประมาณการล่วงหน้า ปัญหาที่เกิดโดยไม่คาดคิด ก่อให้เกิดความเสี่ยงตามแผนที่วางไว้           |
| ๒. การขาดความรู้ความเข้าใจในการจัดทำ TOR          | การกำหนดคุณลักษณะที่อาจทำให้กำหนดเข้ายี่ห้อใดยี่ห้อหนึ่ง                                    |
| ๓. การจัดซื้อจัดจ้างในสถานการณ์ฉุกเฉิน            | ความถูกต้องในการจัดซื้อจัดจ้างและให้สอดคล้องกับสถานการณ์ในปัจจุบัน และเพียงพอกับความต้องการ |



## ๒.๒ การวิเคราะห์ปัญหา อุปสรรค ข้อจำกัด และแนวทางการแก้ไข

โรงพยาบาลกำแพงแสน ได้ดำเนินการจัดซื้อจัดจ้าง และการดำเนินจัดหาพัสดุ เสร็จสิ้นแล้ว เริ่มดำเนินการ ๑ ตุลาคม ๒๕๖๔ ถึง ๓๐ กันยายน ๒๕๖๕ และได้ดำเนินการวิเคราะห์ข้อมูลตามแนวทางการประเมินคุณธรรมและความโปร่งใของหน่วยงานรัฐ (Integrity and Transparency Assessment) เพื่อให้การดำเนินงานในแผนการงบประมาณในปีต่อไป เกิดประโยชน์สูงสุด คุ่มค่า มีประสิทธิภาพ ประสิทธิผล ตรวจสอบได้ โดยมีองค์ประกอบดังนี้

การวิเคราะห์ปัญหา อุปสรรค และข้อจำกัด

หน่วยงานพัสดุ กลุ่มงานบริหารทั่วไป ดำเนินการจัดซื้อจัดจ้างและจัดหาพัสดุได้ประสบปัญหาและอุปสรรค ข้อจำกัด ดังนี้

๑ การจัดซื้อจัดจ้างพัสดุ ต้องปฏิบัติตามพระราชบัญญัติการจัดซื้อจัดจ้างและการบริหารพัสดุภาครัฐ ระเบียบกระทรวงการคลังว่าด้วยการจัดซื้อจัดจ้างและการบริหารพัสดุภาครัฐ พ.ศ. ๒๕๖๐ กฎกระทรวงที่เกี่ยวข้อง และต้องถือปฏิบัติอย่างเคร่งครัด โดยยึดหลักของความถูกต้อง เป็นไปตามระเบียบฯ และต้องให้ทันเวลากับสถานการณ์ที่เกิดขึ้นเกี่ยวกับสถานการณ์ฉุกเฉิน รวมถึงประสิทธิภาพของการทำงาน

๒ การใช้งบประมาณอย่างจำกัด ภายใต้สถานการณ์โรคระบาดและฉุกเฉิน ทำให้พบปัญหาในการจัดซื้อจัดจ้าง ทั้งระยะเวลา งบประมาณ และประสิทธิภาพของการจัดหาเมื่อมีของขาดตลาด

๓ การศึกษาทำความเข้าใจในกฎระเบียบทางราชการ เมื่อมีการออกกฎระเบียบขึ้นมาใหม่ รวมถึงการประกาศจังหวัดนครปฐม มาตรการและนโยบายที่ต้องถือปฏิบัติ การบริหารสัญญา เนื่องจากขาดแคลนแรงงานในการก่อสร้าง จ้างเหมาบุคคลเพื่อมาปฏิบัติงานในโรงพยาบาลที่เข้าออกบ่อยครั้ง และการจ้างบุคคลภายนอกในการซ่อมบำรุง และการบำรุงรักษาครุภัณฑ์ฯ เพื่อเป็นการป้องกันระบบติดขัดภายในโรงพยาบาล ล้วนเป็นอุปสรรคในการปฏิบัติงาน มีผลกระทบเป็นแบบลูกโซ่ การทำงานไม่ต่อเนื่องและคล่องตัว

๔ การตั้งตัวชี้วัดการประเมินประสิทธิภาพของงานพัสดุด้านการจัดซื้อจัดจ้าง ก่อให้เกิดปัญหาการควบคุม กำกับ เพื่อให้เป็นไปตามเป้าหมายที่วางไว้ จนเกิดการเร่งรัดจนเกินไป

## ๒.๓ การวิเคราะห์ความสามารถในการประหยัดงบประมาณ

ผลการประเมินและวิเคราะห์การจัดซื้อจัดจ้าง และการจัดหาพัสดุ ปีงบประมาณ พ.ศ. ๒๕๖๕ ในการบริหารงบประมาณรายจ่ายภายใต้สถานการณ์การแพร่ระบาดของโรคไวรัสโคโรนา ๒๐๑๙ รวมถึงสถานการณ์ฉุกเฉินและมีเหตุต้องใช้ วัสดุ อุปกรณ์ เครื่องมือสำคัญ ในการป้องกันและรักษาพยาบาล ให้ถูกต้อง เพียงพอ และเหมาะสมในงบประมาณที่มีอยู่ และจัดเรียงลำดับความจำเป็นเร่งด่วนก่อน มีการปรับแผนงบประมาณ โดยใช้วิธีคัดกรอง สอบทาน เผื่อระวังการจัดซื้อจัดจ้าง ผลปรากฏ ดังนี้

การจัดซื้อจัดจ้าง และการจัดหาพัสดุ ประจำปีงบประมาณ พ.ศ. ๒๕๖๕ งบประมาณที่ใช้จ่ายจริง ๕๔,๒๖๒,๔๘๗.๗๔ บาท จากแผนงบประมาณ จำนวนเงินทั้งสิ้น ๔๔,๓๑๑,๒๙๒.๖๑ บาท เป็นจำนวนเงินคงเหลือที่สามารถประหยัดได้ ๙,๙๕๑,๑๙๕.๑๓ บาท คิดเป็นร้อยละ ๑๘.๓๔

## ๒.๔ แนวทางการแก้ไข และปรับปรุงกระบวนการจัดซื้อจัดจ้าง และการจัดหาพัสดุ

๑. ในทุกกระบวนการงาน ขั้นตอน ของการจัดซื้อจัดจ้าง ได้จัดทำกำกับตามผัง Flow chart การไหลเวียนของเอกสาร เพื่อให้เป็นไปตามระเบียบ กฎหมาย ข้อบังคับ กฎกระทรวง กำหนดกรอบระยะเวลาและผู้รับผิดชอบ ตามระบบควบคุมภายในของหน่วยงานอย่างเคร่งครัด

๒ ข้อมูลการวิเคราะห์การจัดซื้อจัดจ้าง และการจัดหาพัสดุ ในทุกปีงบประมาณ นำมาทบทวน และกำหนดเป็นแนวทางการปฏิบัติ ทั้งด้านการบริหาร บริการ และงบประมาณเพื่อให้สอดคล้องกับสถานการณ์ปัจจุบัน พิจารณาข้อดี ข้อเสีย ในการประเมินความคุ้มค่า เพื่อประโยชน์สูงสุดขององค์กร

๓ การศึกษา เรียนรู้ วิจัย และพัฒนาในส่วนที่ไม่มีระเบียบ กฎหมาย หรือการนำนวัตกรรมใหม่มาใช้ให้เกิดประโยชน์ต่อทางราชการ นอกเหนือจากระเบียบฯ ที่กำหนด

๔ ให้การส่งเสริม และสนับสนุนให้เจ้าหน้าที่ในหน่วยงานได้รับการอบรม ประชุมเชิงปฏิบัติการ ด้านการบริหารพัสดุทุกราย เช่นการเรียนระบบออนไลน์ของกรมบัญชีกลางในหลักสูตร e CPP หลักสูตรเตรียมความพร้อม

๕ การดำเนินงานยึดถือการปฏิบัติตามเกณฑ์การประเมินคุณธรรมและความโปร่งใส ในการดำเนินงานของหน่วยงานภาครัฐ (Integrity and Transparency Assessment : ITA) ตามแบบและตัวชี้วัดที่กระทรวงสาธารณสุขกำหนด

๖ การสร้างระเบียบ วินัย ต้องประพฤติปฏิบัติตามต้วบทกฎหมาย ข้อบังคับ คำสั่ง ตลอดจนจรรยาบรรณอย่างเคร่งครัด

๗. การควบคุมภายในของการจัดซื้อจัดจ้าง โดยนำปัญหา อุปสรรคในปีที่ผ่านมา รวมทั้งการนำข้อบกพร่องจากผู้ตรวจสอบภายในของหน่วยงานภายนอกมากำหนดเป็นตัวชี้วัดเพื่อไม่ให้เกิดซ้ำ



## บรรณานุกรม

๑. พระราชบัญญัติการจัดซื้อจัดจ้าง และการบริหารพัสดุภาครัฐ พ.ศ. ๒๕๖๐
๒. ระเบียบกระทรวงการคลังว่าด้วยการจัดซื้อจัดจ้างและการบริหารพัสดุภาครัฐ พ.ศ. ๒๕๖๐
๓. กฎกระทรวง กฎหมาย ข้อบังคับ นโยบายกระทรวงสาธารณสุข
๔. คู่มือการประเมินคุณธรรมและความโปร่งใสในการดำเนินงานของหน่วยงานในสังกัดกระทรวงสาธารณสุข ราชการบริหารส่วนภูมิภาค ประจำปีงบประมาณ พ.ศ. ๒๕๖๖
๕. แนวทางการบริหารจัดการความเสี่ยงสำหรับหน่วยงานของรัฐ เรื่อง หลักการบริหารจัดการความเสี่ยง ระดับองค์กร กระทรวงการคลัง กรมบัญชีกลาง ฉบับกุมภาพันธ์ ๒๕๖๔